



# **Specyfikacja techniczna form reklamowych**

---

# Rozmiar, waga, format reklam

---

Forma reklamowa	Maksymalna waga	Rozmiar [px]	Format pliku
Billboard	50 kb	750x100	gif, jpg, swf
Double billboard	50 kb	720x200	gif, jpg, swf
Triple billboard	50 kb	750x300	gif, jpg, swf
Wideboard	50 kb	970x300	gif, jpg, swf
Rectangle	50 kb	300x250	gif, jpg, swf
Halfpage	50 kb	300x600	gif, jpg, swf
Box	50 kb	300x45(90)	gif, jpg, swf
Tapeta	50 kb	-	jpg, gif
Toplayer	50 kb	-	swf
Expand billboard	50 kb	750x100 -> 750x300	swf
Brandmark	50 kb	300x300	swf
Scroller	30 kb	1600x30	swf
Floor Ad	50 kb	-	Swf
Belka sponsorka	30 kb	970x30	gif, jpg, swf
Mała belka sponsorska	30 kb	665x50	gif, jpg, swf
Overlay	30 kb	640x90	swf
Mailing	30 kb	-	-

# Postanowienia ogólne

---

Wszystkie formy reklamowe przeznaczone do emisji na stronach InforBiznes.pl powinny spełniać warunki specyfikacji technicznej dla form reklamowych.

InforBiznes weryfikuje materiały reklamowe pod kątem ich zgodności ze specyfikacją techniczną i w przypadku niezgodności ze specyfikacją techniczną może nie dopuścić do jej emisji bądź przerwać emisję. W przypadku stwierdzenia niezgodności materiałów ze specyfikacją, reklamodawca zobowiązany jest do dostarczenia materiałów zgodnych ze specyfikacją InforBiznes.

Wyświetlenie reklamy na stronach portali nie oznacza, że InforBiznes stwierdził zgodność reklamy ze specyfikacją techniczną.

InforBiznes rezerwuje sobie prawo do odmowy emisji bądź zaprzestania emisji dowolnej reklamy, jeśli uzna ją za dokuczliwą lub szkodliwą dla użytkowników portali.

Wszystkie przygotowane materiały reklamowe konieczne do rozpoczęcia kampanii muszą zostać dostarczone nie później niż na 3 dni robocze przed rozpoczęciem emisji. W przypadku materiałów typu rich media oraz reklam emitowanych z kodów zewnętrznych, nie później niż na 4 dni robocze w celu przetestowania ich działania przez InforBiznes. InforBiznes nie ponosi odpowiedzialności za opóźnienie w emisji kampanii spowodowane nie dostarczeniem przez reklamodawcę materiałów zgodnych ze specyfikacją w przewidzianym terminie.

W przypadku materiałów w formacie flash, rich media konieczne jest dostarczenie zastępczej wersji gotowych materiałów w prostym formacie graficznym (jpg, gif, gif animowany), które będą emitowane, gdy przeglądarka uniemożliwi wyświetlenie materiałów w formatach bardziej zaawansowanych.

# Ogólne wymagania form reklamowych

---

Poniższe zasady dotyczą wszystkich form reklamowych emitowanych przez InforBiznes. Dodatkowo należy przestrzegać specyfikacji technicznej każdej z form reklamowych dostępnej w poniższej specyfikacji.

1. Materiały reklamowe (pliki) powinny być nazywane zgodnie z następującym schematem: reklamodawca/nazwa kampanii\_rozmiar.rozszerzenie np.:  
infornext\_160x600.swf
2. Nazwy plików mogą zawierać tylko znaki alfanumeryczne bez polskich liter.
3. Niedozwolona jest implementacja mechanizmów śledzących interakcję użytkownika.
4. Niedozwolona jest zmieniana lub odczyt cookie.
5. Materiał reklamowy nie może powodować występowania błędów.
6. Materiał reklamowy nie może zakłócać działania strony, na której jest wyświetlany.
7. Dźwięki w reklamach:
  - a) dźwięk w reklamach może być odtwarzany jedynie po akcji wykonanej przez użytkownika (kliknięcie).
  - b) jeżeli reklama posiada dźwięk musi zawierać możliwość jego włączenia i wyłączenia.
8. Za techniczne przygotowanie kreacji wraz z obsługą plików dźwiękowych oraz poprawność jej działania odpowiada reklamodawca.
9. Rozwijanie kreacji:
  - a) rozwijanie kreacji do standardowych rozmiarów może nastąpić po najechaniu lub kliknięciu (rozmiary poszczególnych kreacji znajdują się w poniższej specyfikacji),
  - b) kreacja musi się zwiijać po zjechaniu z reklamy, lub po kliknięciu. W drugim przypadku powinna zawierać napis „ZWIN” lub napis „ZAMKNIJ” oraz przycisk „X” w prawym, górnym rogu kreacji. Minimalny rozmiar przycisku zamykania to 14x14 pikseli. Minimalna wysokość czcionki w napisie ZAMKNIJ, to 12 pikseli.

## Typ: Obrazek

1. Dopuszczalne formaty plików to gif, jpg.

## Typ: swf

1. Dopuszczalne formaty plików to: swf
2. Rozmiar: określony w szczegółowej specyfikacji danego formatu
3. Maksymalna waga: określona w szczegółowej specyfikacji danego formatu
4. Emitowane będą wyłącznie reklamy zapisane w wersji Macromedia Flash do wersji 10.
5. Razem z reklamą musi być dostarczony adres docelowy (landing page), na jaki będzie przekierowywać reklama po kliknięciu.
6. Reklama w formacie swf powinna mieć zastępcze kreacje w formatach gif, jpg.

7. W przypadku kreacji niezajmującej całej dostępnej powierzchni np. 750x100px, na najniższej warstwie tła powinien znajdować się obszar odpowiadającemu całej dostępnej powierzchni.
8. Animacja może mieć maksymalną prędkość 25 fps.
9. Reklama nie może obciążać procesora w stopniu istotnie utrudniającym pracę na komputerze z innymi aplikacjami. Do określenia stopnia obciążenia procesora służy komputer standardowy, tj. wyposażony w jednordzeniowy procesor taktowany zegarem o częstotliwości 2 GHz z zainstalowanym Flash Player v. 8.
10. Reklama stale obecna na stronie mogą obciążać komputer standardowy, zdefiniowany w pkt. 9, najwyżej w 30%.
11. Dopuszczalny jest chwilowy wzrost obciążenia procesora komputera standardowego zdefiniowanego w pkt. 9, do dwukrotnej wartości normy.
12. Plik SWF nie może być zabezpieczony przed debugowaniem.
13. Niedozwolona jest implementacja mechanizmów śledzących interakcję użytkownika.
14. Plik SWF nie może być zabezpieczony przed debugowaniem.
15. Reklama musi mieć warstwę z przyciskiem (button), na którym zdefiniowana jest akcja:

```
on (release)
{
  getURL(_root.clickTag, "_blank");
}
```

16. W przypadku emisji reklamy z kilkoma niezależnymi obszarami klikanymi kreacja powinny mieć warstwy z przyciskiem (button), na których zdefiniowane są osobne akcje dla poszczególnych kliknięć; przykładowo:

```
on (release)
{
  getURL(_root.clickTag, "_blank");
}
```

```
on (release)
{
  getURL(_root.clickTag2 "_blank");
}
```

17. Szczegółowa specyfikacja każdej z form znajduje się w poniższej specyfikacji.
18. Kontakt w sprawach technicznych możliwy jest pod adresem: adam.buczek@infor.pl

# Reklamy płaskie

## 1. Billboard



Reklama w formie prostokąta o wymiarach 750x100 pikseli, emitowana na górze strony pod winiętą. Może mieć postać statyczną lub animowaną.

### Typ: Obrazek

1. Dopuszczalne formaty plików to gif, jpg
2. Rozmiar: 750x100px
3. Maksymalna waga: 50kb

### Typ: swf

1. Dopuszczalne formaty plików to: swf
2. Rozmiar: 750x100px
3. Maksymalna waga: 50kb
4. Emitowane będą wyłącznie reklamy zapisane w wersji Macromedia Flash do wersji 10.
5. Razem z reklamą musi być dostarczony adres docelowy (landing page), na jaki będzie przekierowywać reklama po kliknięciu.
6. Reklama w formacie swf powinna mieć zastępcze kreacje w formatach gif.
7. W przypadku kreacji niezajmującej całej dostępnej powierzchni 750x100px, na najniższej warstwie tła powinien znajdować się obszar odpowiadający całej dostępnej powierzchni.
8. Animacja może mieć maksymalną prędkość 25 fps.
9. Reklama nie może obciążać procesora w stopniu istotnie utrudniającym pracę na komputerze z innymi aplikacjami. Do określenia stopnia obciążenia procesora służy komputer standardowy, tj. wyposażony w jednorodzeniowy procesor taktowany zegarem o częstotliwości 2 GHz z zainstalowanym Flash Player v. 8.

10. Reklama stale obecne na stronie mogą obciążać komputer standardowy, zdefiniowany w pkt. 9, najwyżej w 30%.

11. Dopuszczalny jest chwilowy wzrost obciążenia procesora komputera standardowego zdefiniowanego w pkt. 9, do dwukrotnej wartości normy.

12. Plik SWF nie może być zabezpieczony przed debugowaniem.

13. Niedozwolona jest implementacja mechanizmów śledzących interakcję użytkownika.

14. Plik SWF nie może być zabezpieczony przed debugowaniem.

15. Reklama musi mieć warstwę z przyciskiem (button), na którym zdefiniowana jest akcja:

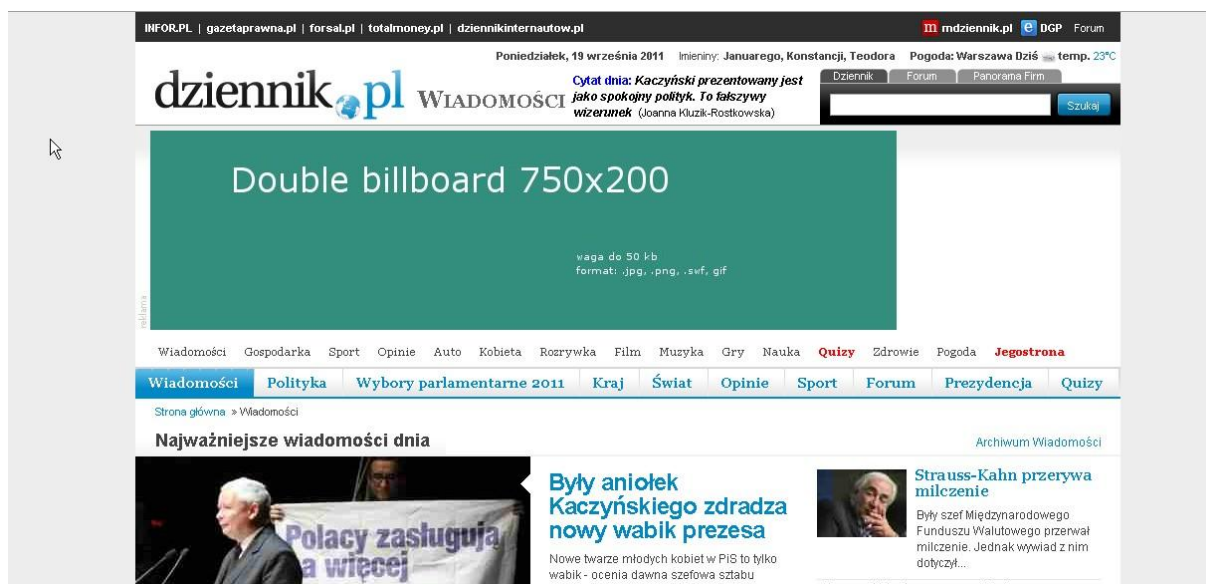
```
on (release)
{
  getURL(_root.clickTag, "_blank");
}
```

16. W przypadku emisji reklamy z kilkoma niezależnymi obszarami klikanymi kreacja powinny mieć warstwy z przyciskiem (button), na których zdefiniowane są osobne akcje dla poszczególnych kliknięć; przykładowo:

```
on (release)
{
  getURL(_root.clickTag, "_blank");
}
```

```
on (release)
{
  getURL(_root.clickTag2 "_blank");
}
```

## 2. Double billboard



Reklama w formie prostokąta o wymiarach 750x200 pikseli, emitowana na górze strony pod winiętą. Może mieć postać statyczną lub animowaną.

### Typ: Obrazek

1. Dopuszczalne formaty plików to gif, JPG
2. Rozmiar: 750x200px
3. Maksymalna waga: 50kb

### Typ: swf

1. Dopuszczalne formaty plików to: swf
2. Rozmiar: 750x200px
3. Maksymalna waga: 50kb
4. Emitowane będą wyłącznie reklamy zapisane w wersji Macromedia Flash do wersji 10.
5. Razem z reklamą musi być dostarczony adres docelowy (landing page), na jaki będzie przekierowywać reklama po kliknięciu.
6. Reklama w formacie swf powinna mieć zastępcze kreacje w formatach gif.
7. W przypadku kreacji niezajmującej całej dostępnej powierzchni 750x200px, na najniższej warstwie tła powinien znajdować się obszar odpowiadający całej dostępnej powierzchni.
8. Animacja może mieć maksymalną prędkość 25 fps.
9. Reklama nie może obciążać procesora w stopniu istotnie utrudniającym pracę na komputerze z innymi aplikacjami. Do określenia stopnia obciążenia procesora służy komputer standardowy, tj.

wyposażony w jednordzeniowy procesor taktowany zegarem o częstotliwości 2 GHz z zainstalowanym Flash Player v. 8.

10. Reklama stale obecna na stronie mogą obciążać komputer standardowy, zdefiniowany w pkt. 9, najwyżej w 30%.

11. Dopuszczalny jest chwilowy wzrost obciążenia procesora komputera standardowego zdefiniowanego w pkt. 9, do dwukrotnej wartości normy.

12. Plik SWF nie może być zabezpieczony przed debugowaniem.

13. Niedozwolona jest implementacja mechanizmów śledzących interakcję użytkownika.

14. Plik SWF nie może być zabezpieczony przed debugowaniem.

15. Reklama musi mieć warstwę z przyciskiem (button), na którym zdefiniowana jest akcja:

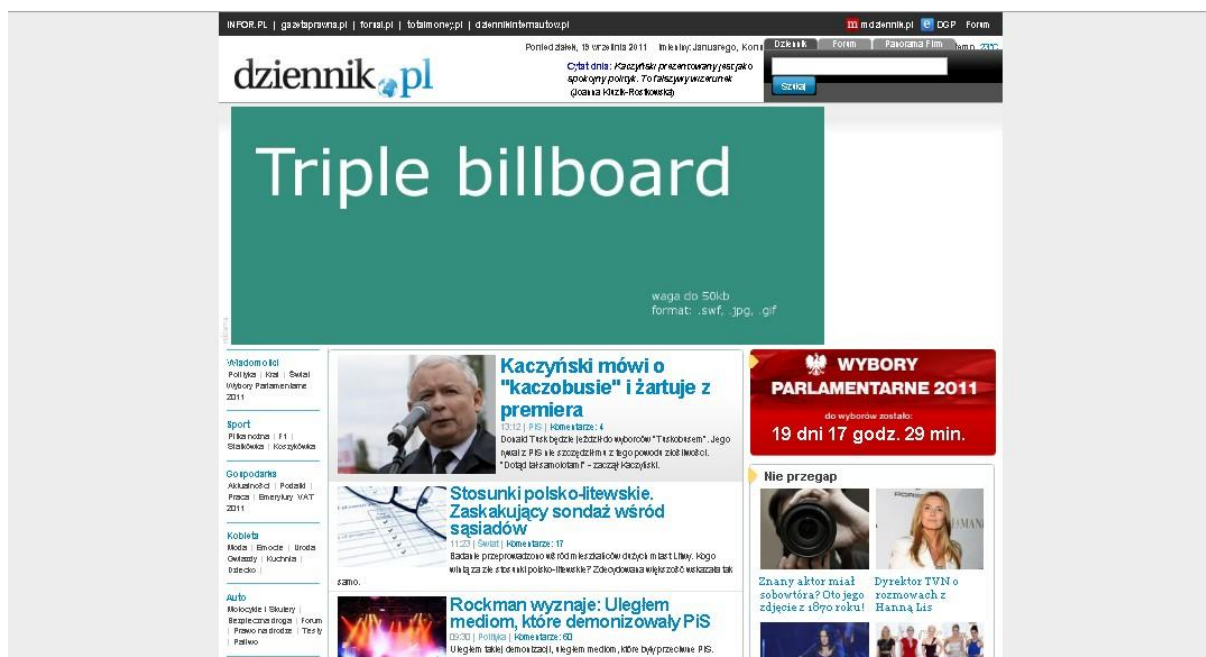
```
on (release)
{
getURL(_root.clickTag, "_blank");
}
```

16. W przypadku emisji reklamy z kilkoma niezależnymi obszarami klikanymi kreacja powinny mieć warstwy z przyciskiem (button), na których zdefiniowane są osobne akcje dla poszczególnych kliknięć; przykładowo:

```
on (release)
{
getURL(_root.clickTag, "_blank");
}
```

```
on (release)
{
getURL(_root.clickTag2 "_blank");
}
```

### 3. Triple billboard



Reklama w formie prostokąta o wymiarach 750x300 pikseli, emitowana na górze strony pod winiętą. Może mieć postać statyczną lub animowaną.

#### Typ: Obrazek

1. Dopuszczalne formaty plików to gif, JPG
2. Rozmiar: 750x300px
3. Maksymalna waga: 50kb

#### Typ: swf

1. Dopuszczalne formaty plików to: swf
2. Rozmiar: 750x300px
3. Maksymalna waga: 50kb
4. Emitowane będą wyłącznie reklamy zapisane w wersji Macromedia Flash do wersji 10.
5. Razem z reklamą musi być dostarczony adres docelowy (landing page), na jaki będzie przekierowywać reklama po kliknięciu.
6. Reklama w formacie swf powinna mieć zastępcze kreacje w formatach gif.
7. W przypadku kreacji niezajmującej całej dostępnej powierzchni 750x300px, na najniższej warstwie tła powinien znajdować się obszar odpowiadający całej dostępnej powierzchni.
8. Animacja może mieć maksymalną prędkość 25 fps.
9. Reklama nie może obciążać procesora w stopniu istotnie utrudniającym pracę na komputerze z innymi aplikacjami. Do określenia stopnia obciążenia procesora służy komputer standardowy, tj. wyposażony w jednordzeniowy procesor taktowany zegarem o częstotliwości 2 GHz z zainstalowanym Flash Player v. 8.

10. Reklama stale obecna na stronie mogą obciążać komputer standardowy, zdefiniowany w pkt. 9, najwyżej w 30%.

11. Dopuszczalny jest chwilowy wzrost obciążenia procesora komputera standardowego zdefiniowanego w pkt. 9, do dwukrotnej wartości normy.

12. Plik SWF nie może być zabezpieczony przed debugowaniem.

13. Niedozwolona jest implementacja mechanizmów śledzących interakcję użytkownika.

14. Plik SWF nie może być zabezpieczony przed debugowaniem.

15. Reklama musi mieć warstwę z przyciskiem (button), na którym zdefiniowana jest akcja:

```
on (release)
{
getURL(_root.clickTag, "_blank");
}
```

16. W przypadku emisji reklamy z kilkoma niezależnymi obszarami klikanymi kreacja powinny mieć warstwy z przyciskiem (button), na których zdefiniowane są osobne akcje dla poszczególnych kliknięć; przykładowo:

```
on (release)
{
getURL(_root.clickTag, "_blank");
}
```

```
on (release)
{
getURL(_root.clickTag2 "_blank");
}
```

#### 4. Wideboard



Reklama w formie prostokąta o wymiarach 940x300 pikseli, emitowana na górze strony pod winiętą. Może mieć postać statyczną lub animowaną.

#### Typ: Obrazek

1. Dopuszczalne formaty plików to gif, JPG
2. Rozmiar: 970x300px
3. Maksymalna waga: 50kb

#### Typ: swf

1. Dopuszczalne formaty plików to: swf
2. Rozmiar: 940x300px
3. Maksymalna waga: 50kb
4. Emitowane będą wyłącznie reklamy zapisane w wersji Macromedia Flash do wersji 10.
5. Razem z reklamą musi być dostarczony adres docelowy (landing page), na jaki będzie przekierowywać reklama po kliknięciu.
6. Reklama w formacie swf powinna mieć zastępcze kreacje w formatach gif.
7. W przypadku kreacji niezajmującej całej dostępnej powierzchni 940x300px, na najniższej warstwie tła powinien znajdować się obszar odpowiadający całej dostępnej powierzchni.
8. Animacja może mieć maksymalną prędkość 25 fps.
9. Reklama nie może obciążać procesora w stopniu istotnie utrudniającym pracę na komputerze z

innymi aplikacjami. Do określenia stopnia obciążenia procesora służy komputer standardowy, tj. wyposażony w jednordzeniowy procesor taktowany zegarem o częstotliwości 2 GHz z zainstalowanym Flash Player v. 8.

10. Reklama stale obecna na stronie mogą obciążać komputer standardowy, zdefiniowany w pkt. 9, najwyżej w 30%.

11. Dopuszczalny jest chwilowy wzrost obciążenia procesora komputera standardowego zdefiniowanego w pkt. 9, do dwukrotnej wartości normy.

12. Plik SWF nie może być zabezpieczony przed debugowaniem.

13. Niedozwolona jest implementacja mechanizmów śledzących interakcję użytkownika.

14. Plik SWF nie może być zabezpieczony przed debugowaniem.

15. Reklama musi mieć warstwę z przyciskiem (button), na którym zdefiniowana jest akcja:

```
on (release)
```

```
{  
  getURL(_root.clickTag, "_blank");  
}
```

16. W przypadku emisji reklamy z kilkoma niezależnymi obszarami klikanymi kreacja powinny mieć warstwy z przyciskiem (button), na których zdefiniowane są osobne akcje dla poszczególnych kliknięć; przykładowo:

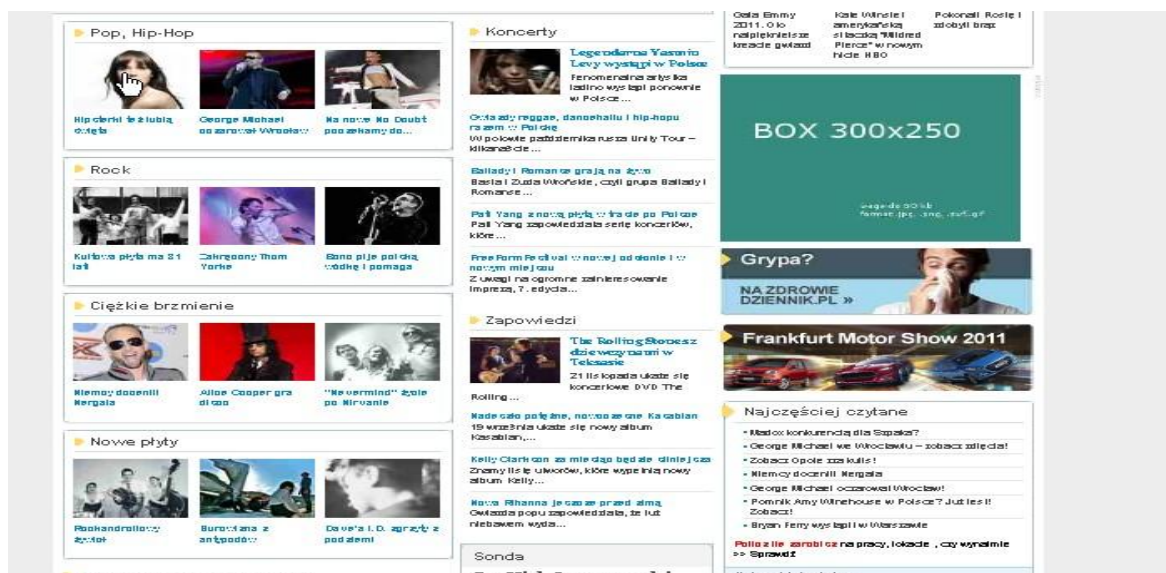
```
on (release)
```

```
{  
  getURL(_root.clickTag, "_blank");  
}
```

```
on (release)
```

```
{  
  getURL(_root.clickTag2 "_blank");  
}
```

## 5. Rectangle



Reklama w formie prostokąta o wymiarach 300x250 pikseli emitowana w prawej szpalce strony lub pod trzecim wersem tekstu artykułu (zależnie od miejsca emisji). Może mieć postać statyczną lub animowaną.

### Typ: Obrazek

1. Dopuszczalne formaty plików to gif, jpg
2. Rozmiar: 300x250px
3. Maksymalna waga: 50kb

### Typ: swf

1. Dopuszczalne formaty plików to: swf
2. Rozmiar: 750x100px
3. Maksymalna waga: 50kb
4. Emitowane będą wyłącznie reklamy zapisane w wersji Macromedia Flash do wersji 10.
5. Razem z reklamą musi być dostarczony adres docelowy (landing page), na jaki będzie przekierowywać reklama po kliknięciu.
6. Reklama w formacie swf powinna mieć zastępcze kreacje w formatach gif.
7. W przypadku kreacji niezajmującej całej dostępnej powierzchni 300x250px, na najniższej warstwie tła powinien znajdować się obszar odpowiadający całej dostępnej powierzchni.
8. Animacja może mieć maksymalną prędkość 25 fps.
9. Reklama nie może obciążać procesora w stopniu istotnie utrudniającym pracę na komputerze z

innymi aplikacjami. Do określenia stopnia obciążenia procesora służy komputer standardowy, tj. wyposażony w jednordzeniowy procesor taktowany zegarem o częstotliwości 2 GHz z zainstalowanym Flash Player v. 8.

10. Reklama stale obecna na stronie mogą obciążać komputer standardowy, zdefiniowany w pkt. 9, najwyżej w 30%.

11. Dopuszczalny jest chwilowy wzrost obciążenia procesora komputera standardowego zdefiniowanego w pkt. 9, do dwukrotnej wartości normy.

12. Plik SWF nie może być zabezpieczony przed debugowaniem.

13. Niedozwolona jest implementacja mechanizmów śledzących interakcję użytkownika.

14. Plik SWF nie może być zabezpieczony przed debugowaniem.

15. Reklama musi mieć warstwę z przyciskiem (button), na którym zdefiniowana jest akcja:

```
on (release)
```

```
{  
  getURL(_root.clickTag, "_blank");  
}
```

16. W przypadku emisji reklamy z kilkoma niezależnymi obszarami klikanymi kreacja powinny mieć warstwy z przyciskiem (button), na których zdefiniowane są osobne akcje dla poszczególnych kliknięć; przykładowo:

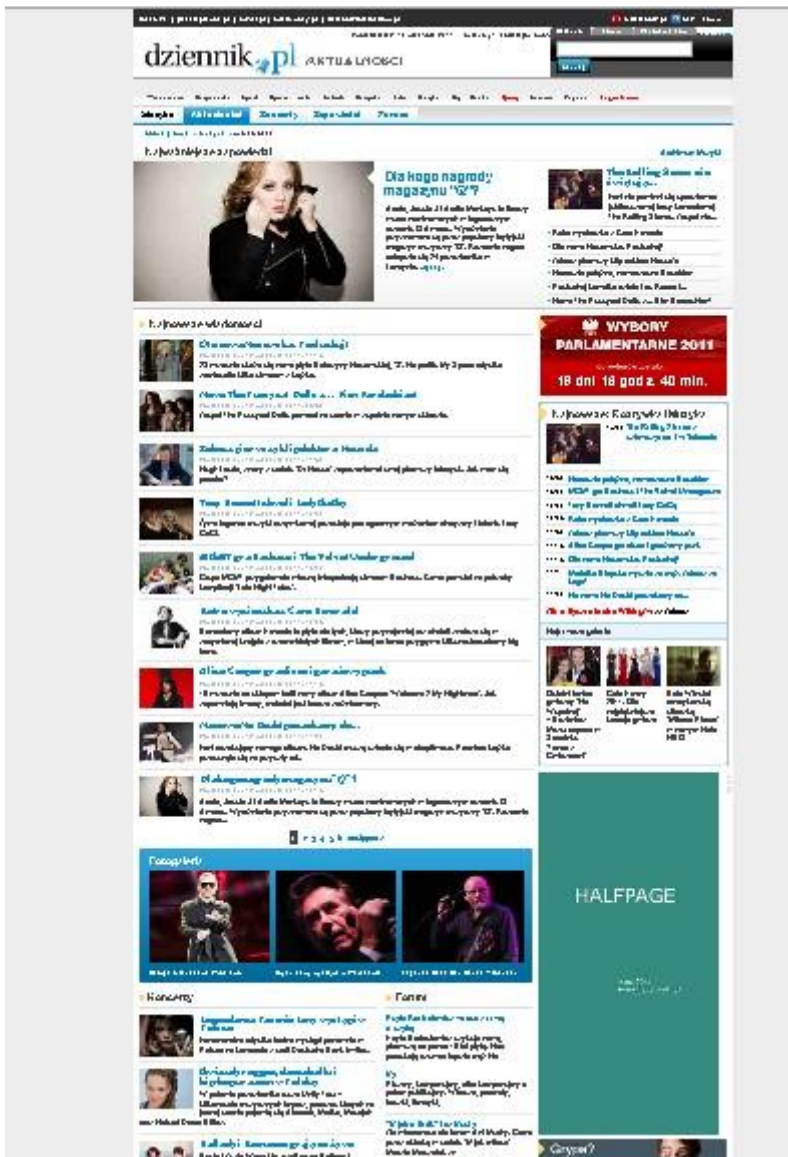
```
on (release)
```

```
{  
  getURL(_root.clickTag, "_blank");  
}
```

```
on (release)
```

```
{  
  getURL(_root.clickTag2 "_blank");  
}
```

## 6. Halfpage



Reklama w formie prostokąta o wymiarach 300x600 pikseli emitowana w prawej szpalce strony. Może mieć postać statyczną lub animowaną.

### Typ: Obrazek

1. Dopuszczalne formaty plików to gif, JPG
2. Rozmiar: 300x600px
3. Maksymalna waga: 50kb

### Typ: swf

1. Dopuszczalne formaty plików to: swf
2. Rozmiar: 300x600px
3. Maksymalna waga: 50kb

4. Emitowane będą wyłącznie reklamy zapisane w wersji Macromedia Flash do wersji 10.
5. Razem z reklamą musi być dostarczony adres docelowy (landing page), na jaki będzie przekierowywać reklama po kliknięciu.
6. Reklama w formacie swf powinna mieć zastępcze kreacje w formatach gif.
7. W przypadku kreacji niezajmującej całej dostępnej powierzchni 300x600px, na najniższej warstwie tła powinien znajdować się obszar odpowiadajacemu całej dostępnej powierzchni.
8. Animacja może mieć maksymalna prędkość 25 fps.
9. Reklama nie może obciążać procesora w stopniu istotnie utrudniającym prace na komputerze z innymi aplikacjami. Do określenia stopnia obciążenia procesora służy komputer standardowy, tj. wyposażony w jednordzeniowy procesor taktowany zegarem o częstotliwości 2 GHz z zainstalowanym Flash Player v. 8.
10. Reklama stale obecne na stronie mogą obciążać komputer standardowy, zdefiniowany w pkt. 9, najwyżej w 30%.
11. Dopuszczalny jest chwilowy wzrost obciążenia procesora komputera standardowego zdefiniowanego w pkt. 9, do dwukrotnej wartości normy.
12. Plik SWF nie może być zabezpieczony przed debugowaniem.
13. Niedozwolona jest implementacja mechanizmów śledzących interakcję użytkownika.
14. Plik SWF nie może być zabezpieczony przed debugowaniem.
15. Reklama musi mieć warstwę z przyciskiem (button), na którym zdefiniowana jest akcja:

on (release)

```
{  
getURL(_root.clickTag, "_blank");  
}
```

16. W przypadku emisji reklamy z kilkoma niezależnymi obszarami klikanymi kreacja powinny mieć warstwy z przyciskiem (button), na których zdefiniowane są osobne akcje dla poszczególnych kliknięć; przykładowo:

on (release)

```
{  
getURL(_root.clickTag, "_blank");  
}
```

on (release)

```
{  
getURL(_root.clickTag2 "_blank");  
}
```

## 7. Box



The screenshot shows the homepage of Gazeta Prawna. At the top, there is a navigation bar with links to INFOR.pl, forsal.pl, dziennik.pl, totalmoney.pl, and Dziennik Internautów. A search bar is located on the right. Below the navigation bar, there is a large banner for 'ŚWIADCZENIA pozapłatowe' (Out-of-pocket services) recommended by 'GAZETA PRAWNA'. The main content area is divided into several sections: 'Tematy dnia' (Today's topics) featuring an article about company layoffs, 'Wiadomości' (News) with a demographic article, and a 'Box 300x60' advertisement area. The advertisement box is a green rectangle containing the text 'e-DZIENNIK GAZETA PRAWNA' and a 'zaloguj się' (login) button. Below the box, there are links to 'Dzisiejsze wydanie', 'Archiwum', 'Płatności SMS', 'Prenumerata e-wydania', 'Informacje o e-wydaniu', and 'Zakup licencji'.

Reklama w formie prostokąta o wymiarach 300x45(90) pikseli, emitowana w prawej szpalce strony. Może mieć postać statyczną lub animowaną.

### Typ: Obrazek

1. Dopuszczalne formaty plików to gif, JPG
2. Rozmiar: 300x45(90)px
3. Maksymalna waga: 50kb

### Typ: swf

1. Dopuszczalne formaty plików to: swf
2. Rozmiar: 300x45(90)px
3. Maksymalna waga: 50kb
4. Emitowane będą wyłącznie reklamy zapisane w wersji Macromedia Flash do wersji 10.
5. Razem z reklamą musi być dostarczony adres docelowy (landing page), na jaki będzie przekierowywać reklama po kliknięciu.
6. Reklama w formacie swf powinna mieć zastępcze kreacje w formatach gif.
7. W przypadku kreacji niezajmującej całej dostępnej powierzchni 300x45(90)px, na najniższej warstwie tła powinien znajdować się obszar odpowiadający całej dostępnej powierzchni.
8. Animacja może mieć maksymalną prędkość 25 fps.
9. Reklama nie może obciążać procesora w stopniu istotnie utrudniającym pracę na komputerze z innymi aplikacjami. Do określenia stopnia obciążenia procesora służy komputer standardowy, tj. wyposażony w jednordzeniowy procesor taktowany zegarem o częstotliwości 2 GHz z

zainstalowanym Flash Player v. 8.

10. Reklama stale obecna na stronie mogą obciążać komputer standardowy, zdefiniowany w pkt. 9, najwyżej w 30%.

11. Dopuszczalny jest chwilowy wzrost obciążenia procesora komputera standardowego zdefiniowanego w pkt. 9, do dwukrotnej wartości normy.

12. Plik SWF nie może być zabezpieczony przed debugowaniem.

13. Niedozwolona jest implementacja mechanizmów śledzących interakcję użytkownika.

14. Plik SWF nie może być zabezpieczony przed debugowaniem.

15. Reklama musi mieć warstwę z przyciskiem (button), na którym zdefiniowana jest akcja:

```
on (release)
```

```
{  
  getURL(_root.clickTag, "_blank");  
}
```

16. W przypadku emisji reklamy z kilkoma niezależnymi obszarami klikanymi kreacja powinny mieć warstwy z przyciskiem (button), na których zdefiniowane są osobne akcje dla poszczególnych kliknięć; przykładowo:

```
on (release)
```

```
{  
  getURL(_root.clickTag, "_blank");  
}
```

```
on (release)
```

```
{  
  getURL(_root.clickTag2 "_blank");  
}
```

## 8. Floor Ad



Reklama emitowana nad zawartością strony, przylegająca do dolnej krawędzi przeglądarki internetowej. Czas emisji wynosi 15 sekund.

### Typ: swf

1. Dopuszczalne formaty plików to: swf
2. Standardowy rozmiar: 1024x300px
3. Maksymalna waga: 50kb
4. Emitowane będą wyłącznie reklamy zapisane w wersji Macromedia Flash do wersji 10.
5. Razem z reklamą musi być dostarczony adres docelowy (landing page), na jaki będzie przekierowywać reklama po kliknięciu.
6. W przypadku kreacji niezajmującej całej dostępnej powierzchni 1024x300px, na najniższej warstwie tła powinien znajdować się obszar odpowiadającemu całej dostępnej powierzchni. Obszary nie może być klikalny.
7. Reklama musi posiadać wyraźny przycisk zamknięcia, nad przyciskiem powinna być zdefiniowana funkcja:

```
on (release) {  
  getURL(_root.adclose || 'javascript:onFinishedPlaying()');  
}
```

8. Po 15 sekundach kreacja powinna wywoływać identyczną funkcję, jak przycisk zamknięcia.
9. Obiekt application/x-shockwave-flash będzie rozciągnięty do 100% szerokości okna. Kreacja powinna być nieczuła na rozciąganie, , oraz na zmianę rozmiaru okna . Uzyskać to można poprzez np.

```
Stage.scaleMode = 'noScale';  
myListener = new Object();  
myListener.onResize = function () {  
  userResX = Stage.width;
```

```
};
```

```
Stage.addListener(myListener);
```

10. Animacja może mieć maksymalną prędkość 25 fps.

11. Reklama nie może obciążać procesora w stopniu istotnie utrudniającym pracę na komputerze z innymi aplikacjami. Do określenia stopnia obciążenia procesora służy komputer standardowy, tj. wyposażony w jednordzeniowy procesor taktowany zegarem o częstotliwości 2 GHz z zainstalowanym Flash Player v. 8.

12. Reklama stale obecna na stronie mogą obciążać komputer standardowy, zdefiniowany w pkt. 11, najwyżej w 30%.

13. Dopuszczalny jest chwilowy wzrost obciążenia procesora komputera standardowego zdefiniowanego w pkt. 11, do dwukrotnej wartości normy.

14. Plik SWF nie może być zabezpieczony przed debugowaniem.

15. Niedozwolona jest implementacja mechanizmów śledzących interakcję użytkownika.

16. Plik SWF nie może być zabezpieczony przed debugowaniem.

17. Reklama musi mieć warstwę z przyciskiem (button), na którym zdefiniowana jest akcja:

```
on (release)
{
  getURL(_root.clickTag, "_blank");
}
```

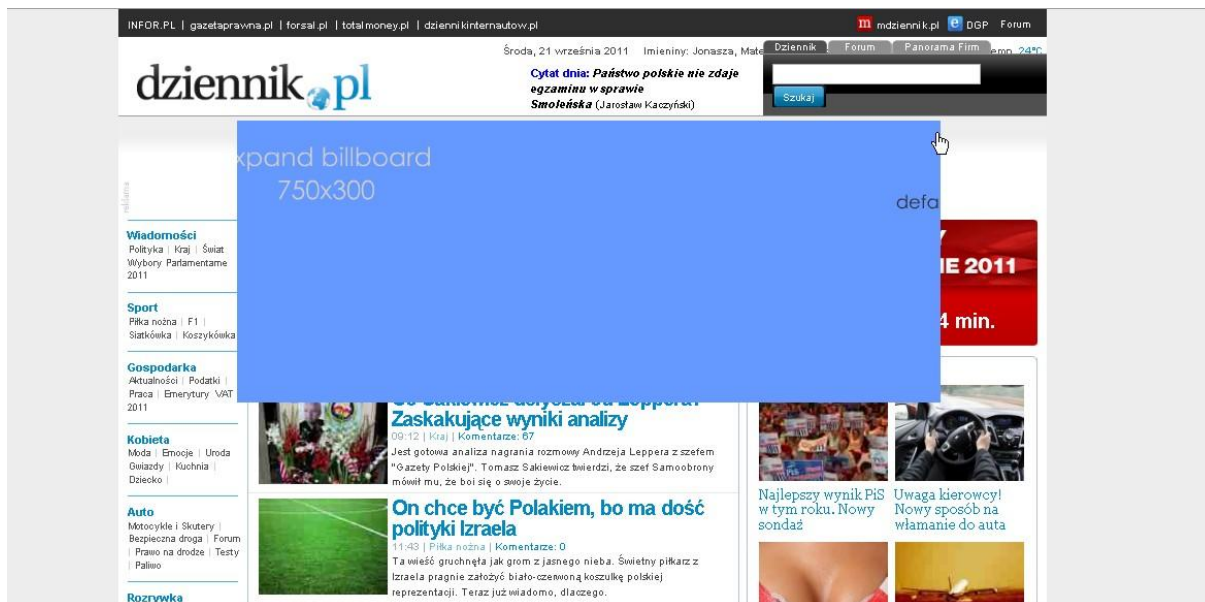
18. W przypadku emisji reklamy z kilkoma niezależnymi obszarami klikanymi kreacja powinny mieć warstwy z przyciskiem (button), na których zdefiniowane są osobne akcje dla poszczególnych kliknięć; przykładowo:

```
on (release)
{
  getURL(_root.clickTag, "_blank");
}
```

```
on (release)
{
  getURL(_root.clickTag2 "_blank");
}
```

## 9. Expand billboard

Reklama w formie prostokąta o wymiarach 750x100 pikseli, emitowana na górze strony pod winiętą. Po najechaniu kursorem na kreację następuje interakcja - prostokąt powiększa się do rozmiarów 750x200 pikseli, zasłaniając część treści na stronie.



### Typ: swf

1. Dopuszczalne formaty plików to: swf
2. Rozmiar: 750x100 px -> 750x200 px
3. Maksymalna waga: 50kb
4. Emitowane będą wyłącznie reklamy zapisane w wersji Macromedia Flash do wersji 10.
5. Razem z reklamą musi być dostarczony adres docelowy (landing page), na jaki będzie przekierowywać reklama po kliknięciu.
6. Reklama w formacie swf powinna mieć zastępcze kreacje w formatach gif.
7. W przypadku kreacji niezajmującej całej dostępnej powierzchni 750x100px, na najniższej warstwie tła powinien znajdować się obszar odpowiadający całej dostępnej powierzchni.
8. Animacja może mieć maksymalną prędkość 25 fps.
9. Reklama nie może obciążać procesora w stopniu istotnie utrudniającym pracę na komputerze z innymi aplikacjami. Do określenia stopnia obciążenia procesora służy komputer standardowy, tj. wyposażony w jednordzeniowy procesor taktowany zegarem o częstotliwości 2 GHz z zainstalowanym Flash Player v. 8.
10. Reklama stale obecna na stronie mogą obciążać komputer standardowy, zdefiniowany w pkt. 9, najwyżej w 30%.
11. Dopuszczalny jest chwilowy wzrost obciążenia procesora komputera standardowego zdefiniowanego w pkt. 9, do dwukrotnej wartości normy.
12. Plik SWF nie może być zabezpieczony przed debugowaniem.

13. Niedozwolona jest implementacja mechanizmów śledzących interakcję użytkownika.

14. Plik SWF nie może być zabezpieczony przed debugowaniem.

15. Reklama musi mieć warstwę z przyciskiem (button), na którym zdefiniowana jest akcja:

```
on (release)
{
getURL(_root.clickTag, "_blank");
}
```

16. W przypadku emisji reklamy z kilkoma niezależnymi obszarami klikanymi kreacja powinny mieć warstwy z przyciskiem (button), na których zdefiniowane są osobne akcje dla poszczególnych kliknięć; przykładowo:

```
on (release)
{
getURL(_root.clickTag, "_blank");
}
```

```
on (release)
{
getURL(_root.clickTag2 "_blank");
}
```

# Reklamy na warstwie

## 1. Toplayer



Forma reklamowa o dowolnym kształcie, animowana, wyświetlana na treści strony, na przezroczystej warstwie nałożonej na okno przeglądarki. Po określonym czasie kreacja samoczynnie znika.

### Typ: swf

1. Dopuszczalne formaty plików to: swf
2. Rozmiar: standardowo 750x550px
3. Maksymalna waga: 50kb
4. Emitowane będą wyłącznie reklamy zapisane w wersji Macromedia Flash do wersji 10.
5. Razem z reklamą musi być dostarczony adres docelowy (landing page), na jaki będzie przekierowywać reklama po kliknięciu.
6. Reklama musi posiadać wyraźny przycisk zamknięcia, nad przyciskiem powinna być zdefiniowana funkcja:

```
on (release) {  
  gotoURL(_root.adclose || 'javascript:onFinishedPlaying();');  
}
```

Dodatkowo po 15 sek kreacja powinna wywoływać identyczną jak w przycisku zamknięcia funkcję.

7. Kreacja może posiadać nieprzezroczyste obszary powinny być nieklikalne.
8. Animacja może mieć maksymalna prędkość 25 fps.
9. Reklama nie może obciążać procesora w stopniu istotnie utrudniającym prace na komputerze z innymi aplikacjami. Do określenia stopnia obciążenia procesora służy komputer standardowy, tj. wyposażony w jednordzeniowy procesor taktowany zegarem o częstotliwości 2 GHz z zainstalowanym Flash Player v. 8.

10. Reklama stale obecna na stronie mogą obciążać komputer standardowy, zdefiniowany w pkt.9, najwyżej w 30%.

11. Dopuszczalny jest chwilowy wzrost obciążenia procesora komputera standardowego zdefiniowanego w pkt. 9, do dwukrotnej wartości normy.

12. Plik SWF nie może być zabezpieczony przed debugowaniem.

13. Niedozwolona jest implementacja mechanizmów śledzących interakcję użytkownika.

14. Plik SWF nie może być zabezpieczony przed debugowaniem.

15. Reklama musi mieć warstwę z przyciskiem (button), na którym zdefiniowana jest akcja:

```
on (release)
{
getURL(_root.clickTag, "_blank");
}
```

16. W przypadku emisji reklamy z kilkoma niezależnymi obszarami klikanymi kreacja powinny mieć warstwy z przyciskiem (button), na których zdefiniowane są osobne akcje dla poszczególnych kliknięć; przykładowo:

```
on (release)
{
getURL(_root.clickTag, "_blank");
}
```

```
on (release)
{
getURL(_root.clickTag2 "_blank");
}
```

## 2. Brandmark



Forma reklamowa o dowolnym kształcie, animowana, wyświetlana na treści strony, na przezroczystej warstwie nałożonej na okno przeglądarki, można ją przesunąć lub zminimalizować

### Typ: swf

1. Dopuszczalne formaty plików to: swf
2. Rozmiar: standardowo 300x300px
3. Maksymalna waga: 50kb
4. Emitowane będą wyłącznie reklamy zapisane w wersji Macromedia Flash do wersji 10.
5. Razem z reklamą musi być dostarczony adres docelowy (landing page), na jaki będzie przekierowywać reklama po kliknięciu.
6. Reklama musi posiadać wyraźny przycisk zamknięcia, minimalizacji, maksymalizacji. Nad przyciskami powinny być zdefiniowane funkcje:

Przycisk zamknięcia:

```
on (release) {  
  getURL(_root.adclose || 'javascript:onFinishedPlaying();')  
}
```

Przycisk minimalizacji:

```
on (release) {  
  getURL('javascript:bm_min();')  
}
```

Przycisk maksymalizacji:

```
on (release) {  
  getURL('javascript:bm_max()');  
}
```

7. Kreacja może posiadać nieprzeźroczone obszary, powinny być nieklikalne.
8. Animacja może mieć maksymalną prędkość 25 fps.
9. Reklama nie może obciążać procesora w stopniu istotnie utrudniającym pracę na komputerze z innymi aplikacjami. Do określenia stopnia obciążenia procesora służy komputer standardowy, tj. wyposażony w jednordzeniowy procesor taktowany zegarem o częstotliwości 2 GHz z zainstalowanym Flash Player v. 8.
10. Reklama stale obecna na stronie mogą obciążać komputer standardowy, zdefiniowany w pkt. 9, najwyżej w 30%.
11. Dopuszczalny jest chwilowy wzrost obciążenia procesora komputera standardowego zdefiniowanego w pkt. 9, do dwukrotnej wartości normy.
12. Plik SWF nie może być zabezpieczony przed debugowaniem.
13. Niedozwolona jest implementacja mechanizmów śledzących interakcję użytkownika.
14. Plik SWF nie może być zabezpieczony przed debugowaniem.
15. Reklama musi mieć warstwę z przyciskiem (button), na którym zdefiniowana jest akcja:

```
on (release)  
{  
  getURL(_root.clickTag, "_blank");  
}
```

16. W przypadku emisji reklamy z kilkoma niezależnymi obszarami klikanymi kreacja powinna mieć warstwę z przyciskiem (button), na których zdefiniowane są osobne akcje dla poszczególnych kliknięć; przykładowo:

```
on (release)  
{  
  getURL(_root.clickTag, "_blank");  
}
```

```
on (release)  
{  
  getURL(_root.clickTag2 "_blank");  
}
```

### 3. Scroller



Forma reklamowa w postaci przewijającego się na dole ekranu paska o wymiarach 1600x30 pikseli (nawiązującego do paska z newsami w telewizji).

#### Typ: swf

1. Dopuszczalne formaty plików to: swf
2. Rozmiar: 1600x30px
3. Maksymalna waga: 30kb
4. Emitowane będą wyłącznie reklamy zapisane w wersji Macromedia Flash do wersji 10.
5. Razem z reklamą musi być dostarczony adres docelowy (landing page), na jaki będzie przekierowywać reklama po kliknięciu.
6. Animacja może mieć maksymalną prędkość 25 fps.
7. Reklama nie może obciążać procesora w stopniu istotnie utrudniającym prace na komputerze z innymi aplikacjami. Do określenia stopnia obciążenia procesora służy komputer standardowy, tj. wyposażony w jednordzeniowy procesor taktowany zegarem o częstotliwości 2 GHz z zainstalowanym Flash Player v. 8.
8. Reklama stale obecna na stronie mogą obciążać komputer standardowy, zdefiniowany w pkt. 6, najwyżej w 30%.
9. Dopuszczalny jest chwilowy wzrost obciążenia procesora komputera standardowego zdefiniowanego w pkt. 6, do dwukrotnej wartości normy.
10. Plik SWF nie może być zabezpieczony przed debugowaniem.
11. Niedozwolona jest implementacja mechanizmów śledzących interakcję użytkownika.
12. Plik SWF nie może być zabezpieczony przed debugowaniem.
13. Reklama musi mieć warstwę z przyciskiem (button), na którym zdefiniowana jest akcja:

on (release)  
{

```
getURL(_root.clickTag, "_blank");  
}
```

14. W przypadku emisji reklamy z kilkoma niezależnymi obszarami klikanymi kreacja powinny mieć warstwy z przyciskiem (button), na których zdefiniowane są osobne akcje dla poszczególnych kliknięć; przykładowo:

```
on (release)  
{  
getURL(_root.clickTag, "_blank");  
}
```

```
on (release)  
{  
getURL(_root.clickTag2 "_blank");  
}
```

# Reklamy Video

---

## 1. VideoAd

1. VideoAd – film reklamowy trwający do 30 sekund emitowany w dowolnej formie reklamowej (billboard, doublebillboard, triplebillboard, wideboard, rectangle, halfpage, itd), natomiast w formach reklamowych emitowanych na warstwie nad treścią strony (toplayer, brandmark, e-spot) dopuszcza się emisję VideoAd trwającego maksymalnie 15 sekund.
2. Przygotowanie materiału do emisji leży po stronie klienta.
3. Na kreację składa się film reklamowy oraz ramka odtwarzacz, wyposażona w przyciski start/pauza, stop, włącz/wyłącz dźwięk oraz wskaźniki załadowania i postępu odtwarzania filmu.
4. Po przesłaniu materiału video, Infornext.pl umieszcza pliki video na serwerze i przesyła link klientowi. Klient zamieszcza odwołanie do video w kreacji.
4. Film reklamowy emitowany jest w technologii Macromedia Flash Video.  
Możliwe są dwie opcje uruchamiania kreacji:
  - a) film w kreacji uruchamiany jest automatycznie natomiast dźwięk uruchamiany jest po akcji użytkownika (kliknięcie bądź najechanie na obszar ikonki dźwięku),
  - b) zarówno film jak i dźwięk uruchamiany jest po akcji użytkownika (kliknięcie bądź najechanie na obszar playera lub ikonkę dźwięku).
5. Filmy powinny mieć rozmiar dostosowany do rozmiaru kreacji w których będą emitowane. Specyfikacja poszczególnych form reklamowych znajduje się w poniższej specyfikacji.

## 2. In-stream VideoAd

1. In-stream VideoAd wyświetlany jest w kilku różnych jakościach strumienia wideo (od 800 kbps do 50 kbps) – odpowiednio do szybkości łącza internetowego wykorzystywanego przez użytkownika.  
Emisja rozpoczyna się automatycznie po wybraniu przez użytkownika niereklamowego materiału wideo udostępnianego przez INFORNEXT.PL.
2. In-stream videoad jest oznaczony jako reklama.
3. W trakcie emisji In-stream VideoAd możliwe jest użycie następujących przycisków kontrolnych odtwarzacza wideo: start/stop, włącz/wyłącz dźwięk. Użytkownik nie ma możliwości pominięcia filmu reklamowego lub jego przewinięcia do przodu.
4. Dopuszczalne formaty pliku źródłowego dostarczanego przez reklamodawcę: mpeg, avi, wmv, mov.
5. Minimalna liczba klatek na sekundę: 20.
6. Preferowane proporcje szerokość/wysokość obszaru filmu: 16 do 9.
7. Wielkość filmu: do 100 MB
8. Gotowy do emisji materiał reklamowy (odpowiednio kodowane wersje filmu dostosowane do różnych prędkości łącza użytkowników: od 800 do 50 kbps) przygotowuje klient.

# Inne reklamy

## 1. Tapeta



The screenshot shows the homepage of 'jegostrona.pl', a portal for men. The main article is titled 'Problem nieśmiałości dorosłych. Jak przestać się rumienić'. The page features a navigation menu with categories like 'Wiadomości', 'Gospodarka', 'Sport', etc. There are several sidebars: a top right sidebar with weather and search, a middle right sidebar with a 'Partnerem serwisu jest Magazyn: Dojśka Zbrojna' advertisement, and a bottom right sidebar with 'Najnowsze: Gry' listing various games. The main content area includes a 'Zobacz także:' section with related article links and a 'Najczęstsze przyczyny' section with text about social anxiety.

Forma reklamowa w postaci tła umieszczana na marginesach serwisu. Forma reklamowa nieklikalna.

1. Dopuszczalne formaty plików to: jpg, gif, png
2. Rozmiar: dopasowany do serwisu, standardowy rozmiar: 1280x1024px
3. Maksymalna waga: 50kb

## 2. Screening

Forma reklamowa składająca się z billboardu, double billboardu, wide billboardu lub wideboardu oraz tapety. Formą klikalną jest tylko billboard, doublebillboard, wide billboard lub wideboard.

### 3. MAILING REKLAMOWY ::

1. Do wysłanego mailingu (oprócz treści) konieczne jest dostarczenie następujących informacji:

- a. dane reklamodawcy: pełna nazwa, adres,
- b. temat e-maila,
- c. nazwa nadawcy e-maila

2. Krecja HTML powinna byc przygotowana w następujący sposób:

- a. kodowanie – ISO-8859-2,
- b. mailing wykonany w języku HTML (nie może to być XHTML)
- c. grafika powinna być umieszczona w katalogu img/
- d. waga e-maila + waga obrazków nie może przekroczyć 30kB
- e. mailing powinien być wykonany w „tabelach” (używając selektora <table> i znaczników cellpadding, cellspacing oraz border z wartościami „0”). Mailing stworzony za pomocą selektorów <div> może nie zostać wyświetlony poprawnie w skrzynce odbiorczej.

UWAGA: mailing HTML z obrazkami zewnętrznymi, otwarty off-line nie dociągnie obrazków – zostaną puste miejsca. Radzimy jak najrzadziej wykorzystywać dociąganie elementów zewnętrznych.

f. style nie mogą być zaciągane z zewnętrznego źródła, muszą być umieszczone w pliku html w kodzie HTML nie mogą być zamieszczone: JavaScript, ramki oraz elementy dynamicznego HTML

g. w stylach nie można umieszczać grafik, np. tło (niektóre programy wysyłkowe mają problemy z pobieraniem tych grafik)

h. wszelkie wartości width, height, class, itp. powinny być umieszczone w znacznikach “ ” np. width="100", <p class="style1">treść</p>

i. jeśli będą używane kody mierzące to proszę o ich poprawne zaimplementowanie

3. Po wysłaniu testów mailingu prosimy o akceptację pod względem:

- a. technicznym (poprawność własnych kodów mierzących o ile takie występują),
- b. graficznym (czy test jest taki sam jak krecja oryginalna).

4. Problemy z wyświetlaniem się mailingów w środowisku Lotus Notes i Gmail (Google Mail) 5.

Infornext.pl nie gwarantuje poprawnego wyświetlania krecji HTML we wszystkich klientach oraz systemach pocztowych, szczególnie systemach Lotus I Gmail (Google Mail) 6. Infornext.pl zapewnia realizację oraz monitoring wysyłki. Zgodność krecji z popularnymi systemami pocztowymi dostępnymi na rynku (Outlook Express, Outlook MS, Mozilla Thunderbird), szczególnie systemami Lotus zapewnia producent krecji.

7. Google Mail ma problem z poprawnym odczytywaniem stylu CSS.

#### 4. NEWSLETTER



do 35kB | 600x100px | JPG, GIF

Banner o wymiarach 600x100 pikseli oraz tekst do 250 znaków wraz z linkiem umieszczony nad tekstem newslettera.